

# MODESTO TRIGO TRIGO

*Otra mirada*



CASA DE GALICIA  
M A D R I D

Casado del Alisal, 8 - 28014 Madrid





PORTADA:  
ESTACIÓN DE ATOCHA, SIMETRÍAS  
Óleo sobre lienzo  
130 × 195 cm.

PÁGINA ANTERIOR:  
PUERTO DE GUETARIA  
Óleo sobre lienzo  
89 × 130 cm.

---

Edita  
XUNTA DE GALICIA  
Casa de Galicia en Madrid

---

Textos  
Ilia Galán

---

Fotografías  
Modesto Trigo Trigo

---

Diseño y Maquetación  
Carmen Sáez García

---

Imprime  
Tintas & Papel Comunicación Gráfica

---

Depósito Legal: M-47684-2009

---

# MODESTO TRIGO TRIGO



Exposición de pintura

Del 12 al 29 de Enero de 2010



Casado del Alisal, 8 - 28014 Madrid

# *Realismo intuitivo*

A conquista da capital que conseguiu Modesto Trigo (1960) nos últimos anos logrouse cunha obra firme, baseada nunha perfección técnica que busca, non obstante, o que a supera, o que non pode ser dito, como os cadros que marcaron a historia da pintura. Convértese así máis nun filósofo que nun espello da realidade, pois os seus lenzos transmiten sensacións non pintadas e así, por exemplo, palpa e escoita coas súas veladuras o ambiente do tráfico conxestionado ou mesmo converte en fermosa a contaminación do aire. Así, a súa arte logrou conquistarlle novos espazos á fealdade cotiá para convertelos en fermosas miradas da nosa sociedade actual.

A última etapa de Trigo conduciuno a unha síntese das anteriores, pois cando chegaba a un cume cambiaba de tendencia, sucaba novos vales e con diferente estilo emprendía a escalada dun novo cumio, nun afán continuo de superación. Por iso atópase no seu camiño unha fusión de estilos e temáticas que poden colocar, xunto a un ceo impresionista, uns edificios realistas dende un primeiro plano, talvez o pavimento dunha praza, que pode ser abstracto ou pura expresión matérica de diversos elementos. Pero como o máis interesante na súa obra é, talvez, como pretende transmitir a escondida esencia da realidade, desvelándoa. Trigo busca espír o que ve e penetrar arrastrando o espectador cara aos fundamentos da nosa humanidade e do mundo que nos desborda. Os seus óleos transmiten esa pulsión cara ao universal. A facilidade natural co pincel, que como un don celeste se lle outorgou, levouno a ser un dos pintores máis fecundos dos nosos días. A súa maxia está non só na súa inmensa obra, voluminosa, cuantiosa, senón en como transmuta a miúdo o que toca coa súa mirada, para levarnos máis alá das cousas. Por iso, Modesto únese aos que na historia da arte quedaron gravados cos seus nomes facendo fronte ao esquecemento, non tanto polo estilo ou a aparencia formal, aínda que siga técnicas clásicas con sensibilidade actual, senón polo seu contido transcendental e talvez por iso logra gustarlles ao erudito, ao sabio e ao gran público; pois consegue atravesar a superficie e poboala co seu fantasma subxectivo, levándonos, como fan os máis grandes pintores, do que a vai ao seu misterioso reverso, alí onde habita o invisible.

**Ilia Galán**

**Crítico de Arte e Profesor Titular de Estética na Universidade Carlos III de Madrid**

# Realismo intuitivo

*La conquista de la capital que ha conseguido Modesto Trigo (1960) en los últimos años se ha logrado con una obra firme, basada en una perfección técnica que busca, sin embargo, lo que la sobrepasa, lo que no puede ser dicho, como los cuadros que han marcado la historia de la pintura. Se convierte así más en un filósofo que en un espejo de la realidad pues sus lienzos transmiten sensaciones no pintadas y así, por ejemplo, palpa y escucha con sus veladuras el ambiente del tráfico congestionado o incluso convierte en hermosa la contaminación del aire. Así, su arte ha logrado conquistar nuevos espacios a la fealdad cotidiana para convertirlos en hermosas miradas de nuestra sociedad actual.*

*La última etapa de Trigo le ha conducido a una síntesis de las anteriores, pues cuando llegaba a una cima cambiaba de tendencia, surcaba nuevos valles y con diferente estilo emprendía la escalada de una nueva cumbre, en un afán continuo de superación. Por eso se halla en su camino una fusión de estilos y temáticas que pueden colocar, junto a un cielo impresionista, unos edificios realistas desde un primer plano, tal vez el pavimento de una plaza, que puede ser abstracto o pura expresión matérica de diversos elementos. Pero lo más interesante en su obra es, tal vez, cómo pretende transmitir la escondida esencia de la realidad, desvelándola. Trigo busca desnudar lo que ve y penetrar arrastrando al espectador hacia los fundamentos de nuestra humanidad y del mundo que nos desborda. Sus óleos transmiten esa pulsión hacia lo universal. La facilidad natural con el pincel que como un don celeste se le ha otorgado le ha llevado a ser uno de los pintores más fecundos de nuestros días. Su magia está no sólo en su inmensa obra, voluminosa, cuantiosa, sino en cómo transmuta a menudo lo que toca con su mirada, para llevarnos más allá de las cosas. Por ello Modesto se une a los que en la historia del arte han quedado grabados con sus nombres haciendo frente al olvido, no tanto por el estilo o la apariencia formal, aunque siga técnicas clásicas con sensibilidad actual, sino por su contenido transcendental y tal vez por ello logra gustar al erudito, al sabio y al gran público, pues consigue atravesar la superficie y poblarla con su fantasma subjetivo, llevándonos, como hacen los más grandes pintores, de lo que se ve a su misterioso reverso, allí donde habita lo invisible.*

**Ilia Galán**

**Crítico de Arte y Profesor Titular de Estética en la Universidad Carlos III de Madrid**



REFLEJOS EN GRAN VÍA  
Óleo sobre lienzo  
81 × 65 cm.

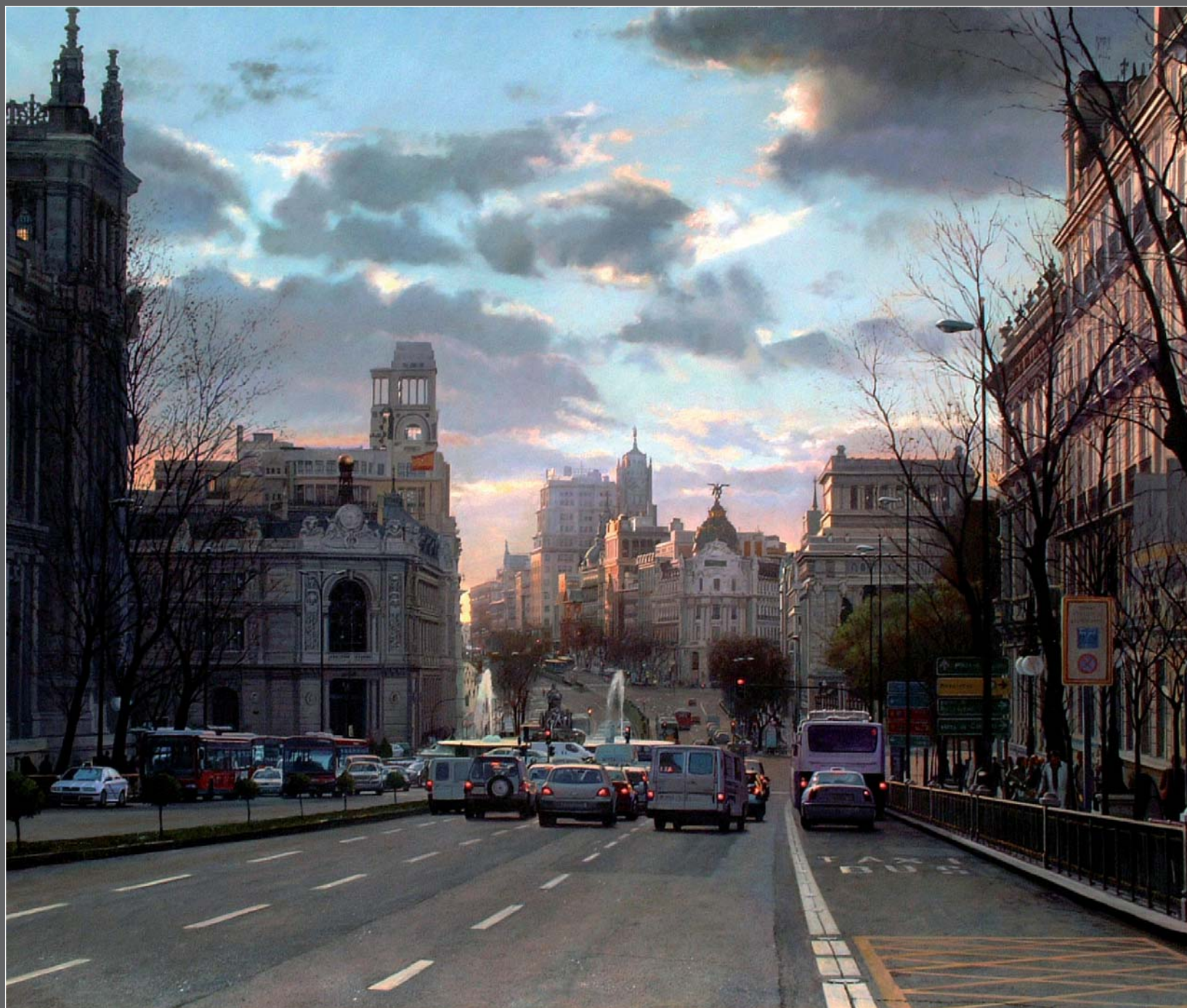


BODEGÓN 1.  
RELACIONES OBJETABLES  
Óleo sobre lienzo  
92 x 73 cm.



KM. 0  
Boceto para grabado  
43 x 60 cm.





ALCALÁ EN INVIERNO  
Óleo sobre lienzo  
162 x 195 cm.



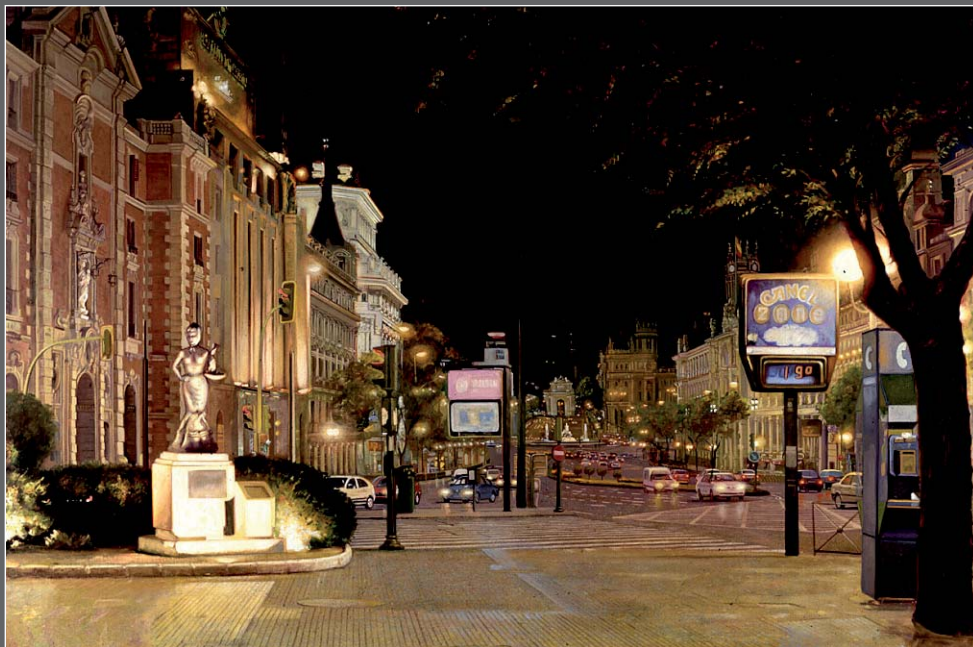
PLAZA DE CANALEJAS

Óleo sobre lienzo

120 x 120 cm.



PUESTA DE Y EN SOL  
Óleo sobre lienzo  
81 × 130 cm.



NOCTURNO EN ALCALÁ  
Óleo sobre tela  
97 × 146 cm.



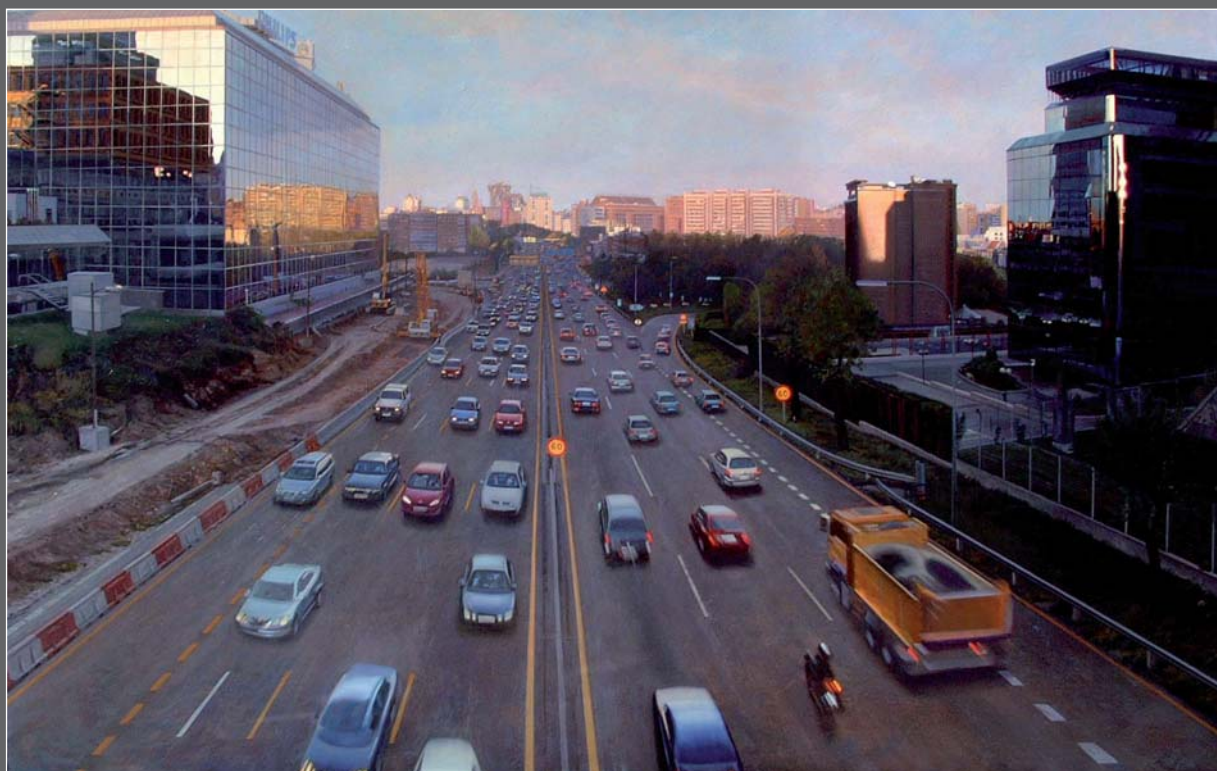
REFLEJOS  
Óleo sobre tabla  
130 × 195 cm.



TRAFALGAR  
SQUARE  
Óleo sobre lienzo  
89 × 130 cm.



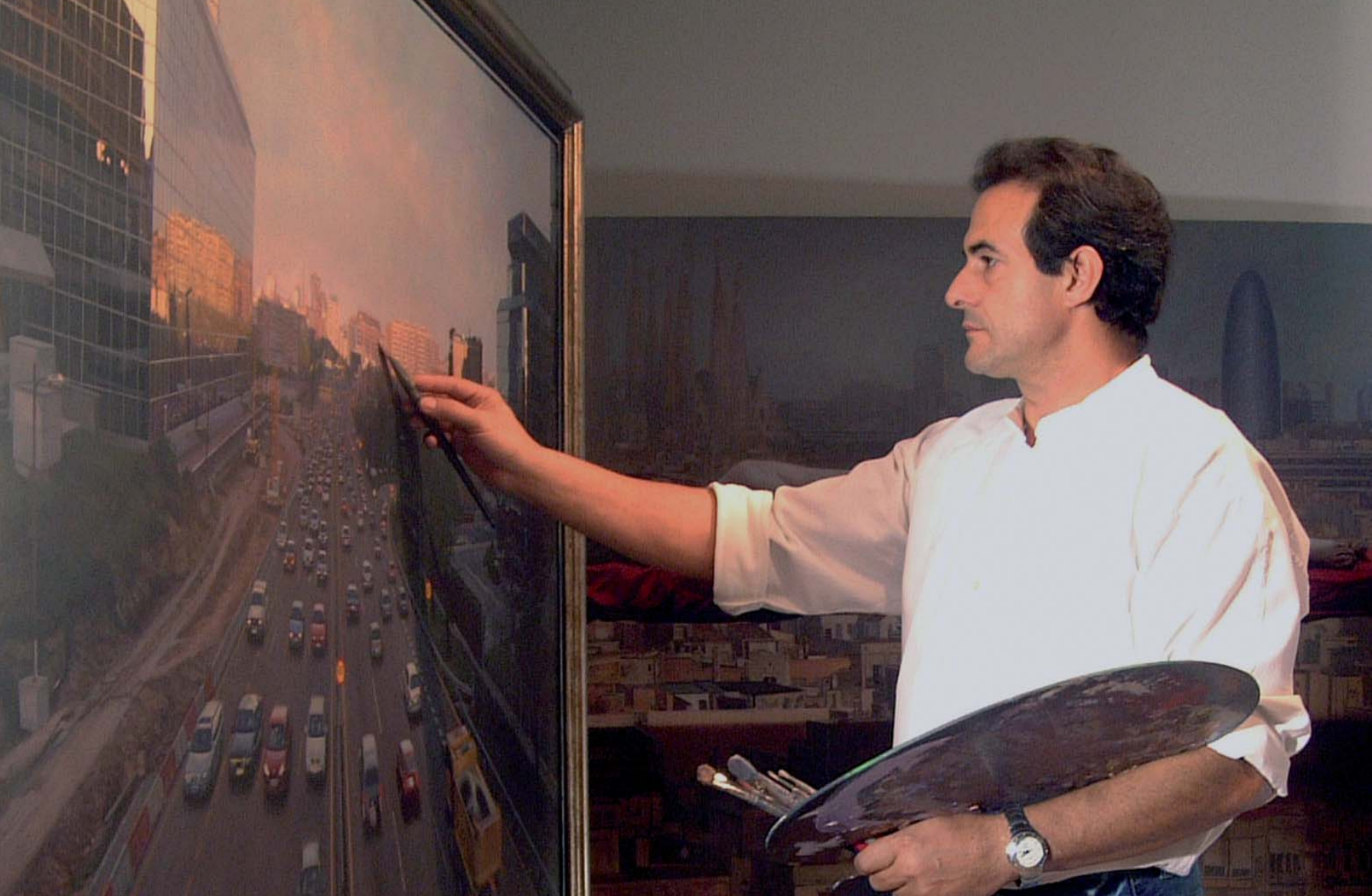
TOLEDO  
Óleo sobre lienzo  
65 × 130 cm.



AMANECE  
Óleo sobre lienzo  
130 × 195 cm.



PARADOJA ARQUITECTÓNICA  
Óleo sobre lienzo  
195 x 195 cm.



*Modesto Trigo Trigo (pintor y escultor)  
nace en Gundivós, Sober (Lugo), el 26 de noviembre 1960*

---

## TRAYECTORIA ARTÍSTICA

- 1977** Se traslada a Barcelona, comenzando su actividad artística haciendo numerosos retratos tanto en diversas técnicas pictóricas como de dibujo.
- 1980** Se traslada a Jaca (Huesca), haciendo retratos para la Escuela Militar de Alta Montaña.
- 1982** Se establece en Lanzarote, donde reside hasta 1990.  
Realiza una intensa etapa como muralista, tanto pictóricos como en bajorrelieve, en edificios públicos y privados, como el del Ayuntamiento de Tías, con el tema "proceso de fabricación del vino en Canarias". Simultáneamente pinta un sinnúmero de retratos.  
En 1985 crea, junto con Fernando Herrera Goñi y Andrés Martínez Leira, la Asociación Cultural Taller Arte Tegui, con sede en el Palacio Espínola del Ayuntamiento de Tegui.
- 1985** Exposición colectiva "Primer encuentro de artistas plásticos", con representantes de toda Europa. Aeródromo militar de Lanzarote. Interviene como pintor y comisario de la muestra.
- 1987** Exposición colectiva. Palacio Espínola, Lanzarote.
- 1988** Exposición individual. Hotel San Antonio.

**1989** Exposición individual en Sala de Arte del club Náutico de Arrecife. Exposición colectiva en Galería de Arte "El Almacén". Lanzarote.

**1990** Se establece en Madrid.

Entre los numerosos retratos que realiza, están los de: Infanta Elena (encargo de los hermanos D. Horacio de Prendes y Marrero y Ayala, y Doña Isabel), Decanos de la Universidad Complutense de Madrid, como la Facultad de Informática; S.M. Rey D. Juan Carlos y los Excmos. Tenientes Generales (TG. Gabeiras, TG. Sáez de Tejada, etc.) para el Estado Mayor del Ejército; presidentes de Endesa (Sr. Fuster, Don Rodolfo Martín Villa etc.); pintores (Sr. Huerta del Río, D. Francisco Ibáñez, etc.); empresarios (D. Antonio Sanz, Sr. Ivars, D. Enrique Santín, Sres. de Núñez, entre otros).

## EXPOSICIONES INDIVIDUALES

**1997** Sala Carmen Conde. (Majadahonda).

**1999** Sala "Un rincón de arte". (Madrid).

**2000** Galería Castelló 120. (Madrid).

**2000** Galería Torreón Bernard. Benicasim. (Castellón).

**2001** Galería Orange. Benicasim. (Castellón).

**2002** Galería Castelló 120. (Madrid).

**2004** Galería Echeberría. (San Sebastián).

## EXPOSICIONES COLECTIVAS

**1990/2009** Exposiciones colectivas: Castelló 120 (Madrid), Echeberría (San Sebastián), Galería Gala (708 N Wells de Chicago), Galería "Artesanos Art Gallery" (Florida), Rubens (Majadahonda, Madrid), Tocre (Madrid), Samol (Pozuelo, Madrid), Galería (Becerril, Madrid), Godmil (Guadarrama, Madrid), Galería D'Art (Alcorcón, Madrid), Salviarte (Gijón, Asturias), entre otras.

**2003** Pinta los murales de la recepción del 112 para la Comunidad de Madrid.

**2003** Trabaja con el escultor Amador Braojos para el Monumento a Antonio Molina Martín en Collado Villalba.

**2004** Participa en la carpeta de grabados, para Luxemburgo Art Tatum, titulada: "Mira Madrid", junto con Hermógenes Pardo, Carlos Gonçalves, Pablo Rodríguez Guy, Javier Banegas y Manuel Ayllón.

**2005** Empieza un proyecto con Julio Castellano titulado "Experimentación Transgótica".

**2008** Realiza los retratos de D. Max Mazin Bradovka, D. Antonio Segurado García, D. Gerardo Díaz Ferrán y D. Fernando Fernández Tapias, para CEIM.

**2009** Realiza los retratos de D. Fernando Fernández Tapias y D. Salvador Santos Campano, para la Cámara de Comercio de Madrid.

Realiza una escultura para los premios Madrigallegos de Oro, encargo de las Empresas Cliner.

Expone en el Salón de Otoño de París en Sarria y en el Salón d'Automne de París 2009, donde el cuadro Paradoja Arquitectónica, fue galardonado con el premio Gabriel Zendel, de la prestigiosa fundación Taylor.

En estos momentos está preparando una exposición para la galería Santiago Echeberría, sita en la calle Castelló, 120 de Madrid, donde se puede ver su obra más reciente.

## OBRA EN INSTITUCIONES

Galería de retratos en la Escuela Militar de Montaña, Jaca, (Huesca); Endesa; Estado Mayor del Ejército, (Palacio de Buenavista); Facultad de Informática de la Universidad Complutense de Madrid; murales de la recepción del 112 de Madrid, Excmo. Ayuntamiento de Majadahonda, Excmo. Ayuntamiento de Collado Villalba, Excmo. Ayuntamiento de Tías, Lanzarote, murales del Centro Cultural de Puerto del Carmen; Caja Duero; CEIM, Cámara de Comercio de Madrid; Accenture; Caser; Fundación Apóstol de Santiago; Fundación de las Artes y de los Artistas; etc.



